



Ecole et cinéma 92  
Cycle 3

*Grandir avant l'heure  
OU  
l'enfance bousculée*

**E.T. l'Extra-terrestre**  
Steven Spielberg  
États-Unis, 1982

Plateforme de passeurs d'images NANOUK pour le cahier de notes sur le film et les différentes ressources disponibles

<https://nanouk-ec.com/enseignants/les-films/e-t-l-extraterrestre>

Transmettre le cinéma

<http://www.transmettrelecinema.com/film/e-t-lextra-terrestre/>

### La programmation d'un film culte dans le dispositif

Pour l'enseignant ?

Pour les élèves ?

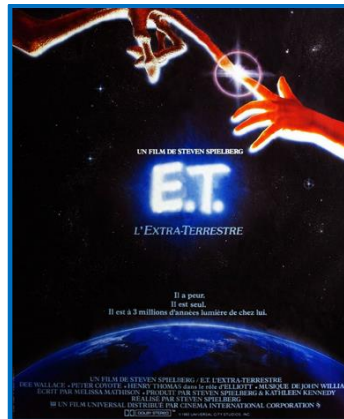
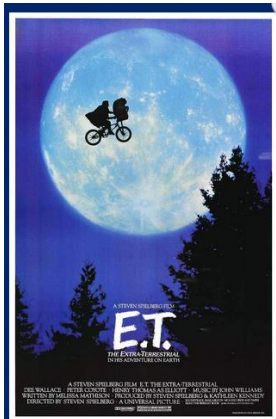
Certains enseignants et certains élèves ont pu le voir au cinéma lors de sa sortie, à la télévision.

« Où l'ont-ils vu ? avec qui ? Quel souvenir en gardent-ils ? Quel moment les a marqués ? »

La question peut être posée aux parents, également.

Enregistrement ou écriture de ce souvenir.

### Les affiches du film



<https://nanouk-ec.com/enseignants/les-films/e-t-l-extraterrestre/kino/affiches#film>

AVANT la projection

Proposer un « dépliage d'œuvre » autour d'une des affiches.

1) Quels sont les mots qui vous viennent à l'esprit quand vous regardez cette affiche ?

Noter les mots cités par les élèves en distinguant 2 colonnes : ce qui relève de l'objectif (ex : bleu, lune...) et ce qui relève du subjectif (ex : mystère, amitié...)

2) Ecrire quelques phrases sur l'affiche : ce qu'elle montre, ce qu'on ressent quand on la voit.

APRES la projection

1) Revenir sur l'affiche et améliorer son écrit, enrichi par la projection.

**Consulter** les ressources dans l'espace TRIBU Ecole et cinéma 92 (parcours d'Education artistique et culturelle).

## Une femme à Hollywood



**Melissa Mathison**  
scénariste américaine  
(3 juin 1950 - 4 novembre 2015)

"E.T. téléphone maison", c'est elle !

"Melissa m'a livré les 107 pages de son premier jet du scénario et je l'ai lu en une heure. J'étais sous le choc. J'avais envie de commencer à tourner le film dès le lendemain !"

Steven Spielberg

On lui doit aussi :

1979 : L'Étalon noir, Carroll Ballard

1982 : E.T. l'extra-terrestre (E.T. the Extra-Terrestrial), Steven Spielberg

1982 : The Escape Artist, Caleb Deschanel

1983 : La Quatrième Dimension (Twilight Zone: The Movie) - 2<sup>e</sup> segment de Steven Spielberg

1995 : L'Indien du placard, Frank Oz

1997 : Kundun, Martin Scorsese

2016 : Le Bon Gros Géant, Steven Spielberg

Après le succès du film, William Kotzwinkle, scénariste et écrivain américain de romans policiers et d'ouvrages de littérature de jeunesse, a « romanisé » le scénario de Mélissa Mathison.

Des extraits de cet ouvrage sont disponibles dans l'espace TRIBU Ecole et cinéma 92.

Ces extraits peuvent être proposés aux élèves : lecture et comparaison entre le film et le texte.

- La rencontre entre E.T. et Elliott
- La mise en quarantaine de la maison
- La dernière séquence

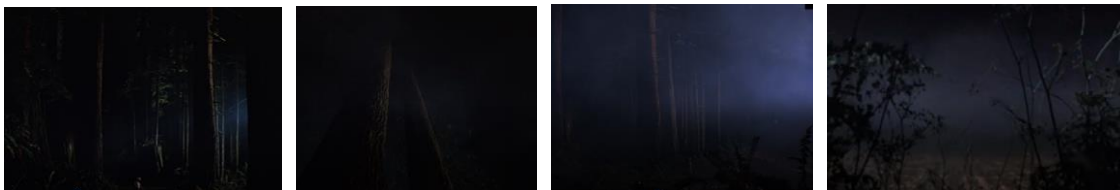
Les extraits des films qui correspondent aux extraits du livre seront envoyés sur demande : [claire.frayssignes@ac-versailles.fr](mailto:claire.frayssignes@ac-versailles.fr)



## Un univers très marqué : la forêt



Extrait envoyé sur demande.



La forêt est un des décors naturels les plus utilisés. Incarnation de la nature à l'état sauvage, c'est le lieu magique de la rencontre, bonne ou mauvaise, qui recèle des pièges et qui est

peuplé d'animaux cruels. C'est un territoire à part, un « entre-deux ». C'est un lieu de passage qui marque le début de l'aventure et de l'épreuve.

Symbole de l'inconscient, la forêt est le lieu emblématique de l'initiation, l'endroit où l'on se perd, et où l'on doit accepter de se perdre pour pouvoir grandir.

Quelle atmosphère se dégage de la forêt de Spielberg ? Une atmosphère paisible, sereine, majestueuse ? Quel est le but des extra-terrestres dans cette forêt terrestre ? Est-ce que les élèves ressentent leur délicatesse quand ils explorent le monde végétal ou pas ? Que nous dit la présence du lapin ?

### Mise en résonance avec d'autres forêts au cinéma, dans des gravures, des tableaux, dans la littérature de jeunesse



**La belle et la Bête**  
Jean Cocteau  
France, 1946



**Le petit Poucet**  
Gustave Doré



**King-Kong**  
M. C. Cooper et E.B.  
Schoedsack  
USA, 1933



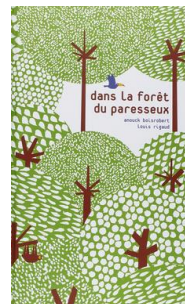
**Le tunnel**  
Anthony Browne  
2004 L'École des loisirs



**La tortue rouge**  
Michaël Dudok de Wit



**Mon voisin Totoro**  
Hayao Miyazaki  
1988



**Dans la forêt du paresseux**  
Hélium



**Le paradis**  
Jan Bruegel Le Jeune  
Vers 1620

### **Oh, non, des sous-titres !**

Le choix de la diffusion en VOST implique parfois des difficultés pour les jeunes spectateurs. Le sous-titrage peut décourager une partie des élèves, déranger parce qu'il demande de changer une habitude.

E.T. étant un film très visuel, la barrière du sous-titrage sera peut-être plus facilement franchie que pour d'autres films.

Il est important de prévenir les élèves en amont.

S'interroger ensemble : pourquoi montre-t-on des films en VOST à l'école ? Les élèves ont-ils gardé un souvenir d'un autre film en VOST ?

Quels sont les inconvénients de la VOST ? (le fait de lister ensemble montre que c'est une difficulté partagée avec d'autres et permet de mettre des mots précis sur les choses).

Quels sont les avantages ? elle donne accès à la voix et à l'interprétation des acteurs sans altération.

**Jeu VO : *Who are you ?***

Chercher à qui appartient la voix entendue... Que dit-elle ?

Les fichiers audio se trouvent dans l'espace TRIBU Ecole et cinéma 92

Claire Frayssignes, CPIEN-A / Coordinatrice École et cinéma 92  
[claire.frayssignes@ac-versailles.fr](mailto:claire.frayssignes@ac-versailles.fr)